



MOODULID 4-6:  
INFORMATSIOONI KOGUMINE JA ANALÜÜS; SEKKUMISTE  
KAVANDAMINE JA TULEMUSTE HINDAMINE

M▲PChipp

SUPPORTED BY THE RIGHTS, EQUALITY  
AND CITIZENSHIP (REC) PROGRAMME  
OF THE EUROPEAN UNION



# LASTEKAITSESEADUS

## § 21. Lapse huvidest lähtumine

- (1) Kõigi last mõjutavate otsuste vastuvõtmisel, vastu võtmata jätmisel ning otsuse kavandamisel eri võimaluste vahel valimisel (edaspidi koos *otsuste tegemine*) tuleb selgitada välja lapse huvid ning lähtuda otsuse tegemisel nendest kui esmatähtsast kaalutlusest.
- (2) Lapse huvide väljaselgitamiseks tuleb:
  - 1) selgitada välja kõik asjassepuutuvad lapse olukorra ja isikuga seonduvad asjaolud ning muu informatsioon, mis on vajalik, et hinnata otsuse mõju lapse õigustele ja heaolule;
  - 2) selgitada lapsele kavandatava otsuse sisu ja põhjuseid, kuulata laps ära tema vanust ja arengutaset arvestades sobival viisil ning võtta lähtuvalt lapse vanusest ja arengutasemest tema arvamus arvesse ühe asjaoluna huvide väljaselgitamisel;
  - 3) kõiki asjassepuutuvaid asjaolusid kogumis hinnates kujundada põhjendatud seisukoht lapse huvide kohta seoses kavandatava otsusega.

# LASTEKAITSESEADUS

## § 28. Abivajaduse hindamine

- (1) Enne abivajavale lapsele sobiva meetme kohaldamist tuleb hinnata lapse abivajadust. Lapse abivajadust hindab lastekaitsetöötaja või lapsega töötav isik, välja arvatud vabatahtlikus tegevuses, asendusteenistuses teenides, tööturuteenustel osaledes või praktikandina lapsega vahetult kokku puutuv isik, kaasates selleks vajaduse korral asjaomase spetsialisti.
- (2) **Lapse abivajadust hinnates peab lastekaitsetöötaja või lapsega töötav isik andma hinnangu:**
  - 1) lapse füüsilisele, tervislikule, psühholoogilisele, emotsionaalsele, sotsiaalsele, kognitiivsele, hariduslikule ja majanduslikule seisundile;
  - 2) last kasvatava isiku vanemlikele oskustele.
- (3) Lastekaitsetöötaja või lapsega töötav isik peab lapse abivajaduse hindamisse kaasama lapse ja last kasvatava isiku või lasteasutuse, kus laps viibib.

# ARUTELU

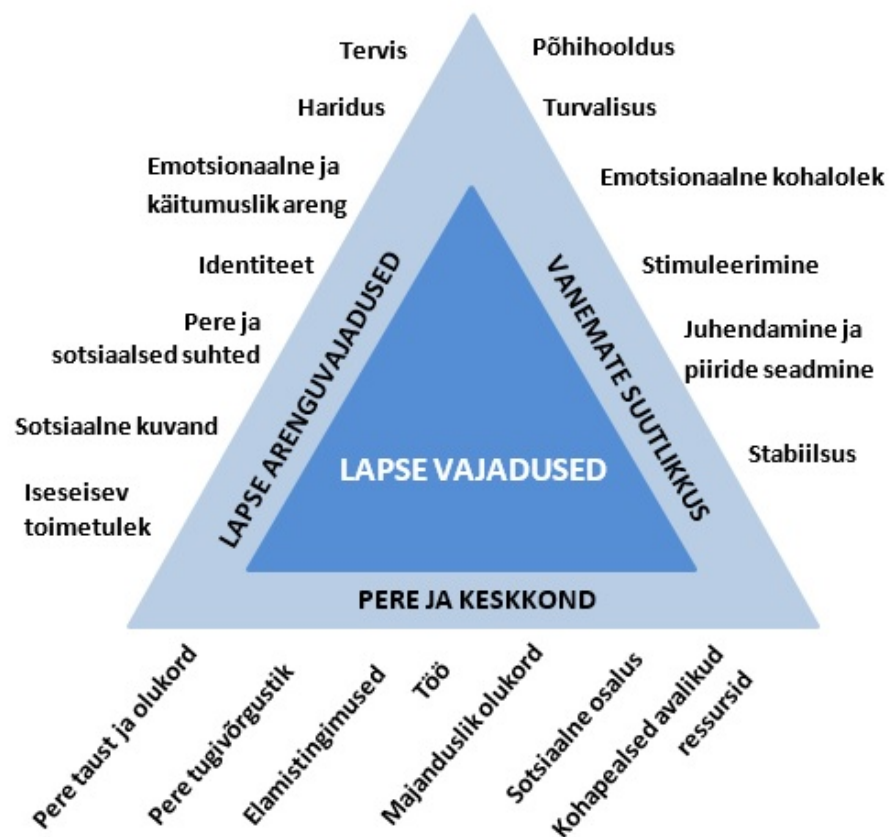


Palun arutle kõrvalolijaga, kuidas mõistate järgmiseid tegevusi, mida need teie töös tähendavad:

- ▶ hindamine
- ▶ analüüs



# ABIVAJAVA LAPSE JA PEREKONNA HINDAMISE MUDEL



Department of Health, Department for Education and Employment & Home Office (2000)

# MUDELI PÕHIMÕTTED

cf. Department of Health et al. (2000)

Hindamine on...

- ▶ Lapsekeskne
- ▶ Põhineb lapse arengu seaduspärasuste tundmisel
- ▶ **Ökoloogiline lähenemine:** Lapse mõistmiseks tuleb tema olukorda ja suhteid hinnata kontekstis:
  - ▶ Majanduslik olukord
  - ▶ Sõprussidemete mõju
  - ▶ Vanemate oskused ja perekonna toetuse mõju
- ▶ **Põhilised tegurid**, millega tuleb arvestada
- ▶ Lapse arenguvajadused
  - ▶ Lapsevanemate või hooldajate oskused käituda vastavalt olukorrale/ lapse vajadustele
  - ▶ Laiemad perekonna ja keskkonna mõjutegurid

# MUDELI PÕHIMÕTTED

cf. Department of Health et al. (2000)

## Hindamine ...

- ▶ Sisaldab laste ja peredega töötamist
- ▶ Põhineb **tugevustele, kuid määratleb ka võimalikud raskused**
- ▶ on **ametkondadevaheline** lähenemine
- ▶ On **kestev protsess**, mitte ühekordne sündmus
- ▶ Viiakse läbi **paralleelselt teiste tegevuste** ja toetavate teenuste osutamisega
- ▶ Põhineb **tõenduspõhisele teadmisele**

# MUDELI PÕHIMÕTTED

cf. Department of Health et al. (2000)

**Tõenduspõhine praktika** tähendab, et praktikud peaksid:

- ▶ **Kriitiliselt kasutama teadusuuringuste ja parimate praktikate tulemusi** sisendina hindamiseks ja tegevuste planeerimiseks
- ▶ **Koguma ja uuendama informatsiooni süstemaatiliselt.** Ole täpne ja hoolikas: andmeid tuleb koguda võimalikult eri allikatest
- ▶ Kõigile salvestatud andmetele tuleb märkida juurde aeg ja allikas.
- ▶ **Õppima teenusekasutajate** (nt laste ja perede) kogemustest
- ▶ **Jälgima sekkumise efektiivsust ja kasu**



# TÖÖTAMINE MUDELIGA

- ▶ Mudel annab vajaliku baasi, millele toetuda lapse heaolu hindamisel
- ▶ **Lapse arenguvajadused** - otsene mõju lapse arengule
- ▶ **Vanemate suutlikkus** – otsene mõju lapsele, on võimalik muuta/ mõjutada nii, et negatiivne mõju lapsele väheneb
- ▶ Kui ei ole jälgitavad või mõõdetavaid riskitegureid **lapse arenguvajadustes**, siis on tõenäoline, et kahju lapsele on tekkinud **vanemate suutlikkuse** või **keskkonna tegurite** osas.
  - ▶ *märkus: võimalik, et nn vajakajäämised võivad tuleneda ka teguritest, mida ei saa muuta (autism)*

# TÕENDUSPÕHISTE HINDAMISVAHENDITE KASUTAMINE

## Eesmärgid:

- ▶ Õppida tundma last ümbritsevat maailma läbi lapse silmade ja tunnetusmaailma
- ▶ Süveneda lapse argipäevaellu, soovidesse, vajadustesse, tugevustesse ja ressursidesse
- ▶ Õppida tundma lapse kogemusi ja vanemate kogemusi lapsest
- ▶ Kujundada lapse vajaduste terviklik hinnang
- ▶ Saavutada koostöö
- ▶ Kus vajalik, seal valmistuda sekkumiseks

# TÕENDUSPÕHISTE HINDAMISVAHENDITE KASUTAMINE

Efektiivne hindamine põhineb mitmetel informatsiooniallikatel.

Hindamine ei tohi tugineda vaid ühele allikale.  
**Hinnangut koostades peab integreerima informatsiooni:**

- ▶ Erinevaid hindamismeetodeid kasutades
- ▶ Erinevatelt hindajatelt
- ▶ Erinevatest olukordadest
- ▶ Erinevatest asukohtadest
- ▶ Erinevatelt vastajatelt

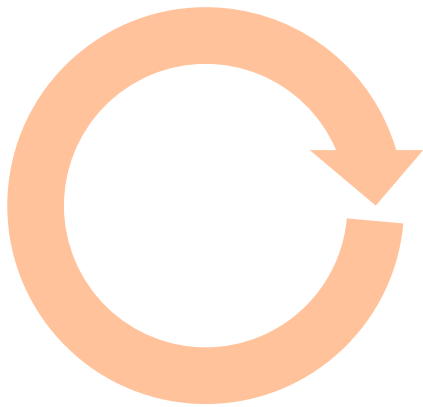
# PROTSESS

- ▶ Mõtle hindamise eesmärkidele
- ▶ Kogu informatsiooni erinevatest võimalikkudest allikatest (k.a erinevad hindamisvahendid)
- ▶ Kategoriseeri informatsioon ja organiseeri see kasutades hindamismudelit
- ▶ Analüüsi erinevaid protsesse, mis mõjutavad lapse tervist ja arengut
- ▶ Ennusta võimalikke lahendusi lapse olukorrale
- ▶ Planeeri sekkumine
- ▶ Identifitseeri lahendused ja mõõdikud, mis aitavad hinnata sekkumiste edukust

**cf. Bentovim et al. (2014)**

# 7 ETAPPI: HINDAMINE, ANALÜÜS JA SEKKUMISTE PLANEERIMINE

cf. Bentovim, Cox, Bingley Miller, Pizzey & Tapp (2014)



- ▶ Etapp 1: menetluse algatamine ja esmane hindamine
- ▶ Etapp 2: informatsiooni kogumine
- ▶ Etapp 3: informatsiooni süstematiseerimine
- ▶ Etapp 4: riski- ja kaitsetegurite hindamine
- ▶ Etapp 5: hüpoteeside püstitamine
- ▶ Etapp 6: sekkumiste planeerimine
- ▶ Etapp 7: mõõdikute määratlemine võimalike tulemuste ja sekkumiste tulemuslikkuse hindamiseks



# INFORMATSIOONI KOGUMINE JA DOKUMENTEERIMINE

M▲PChipp

SUPPORTED BY THE RIGHTS, EQUALITY  
AND CITIZENSHIP (REC) PROGRAMME  
OF THE EUROPEAN UNION



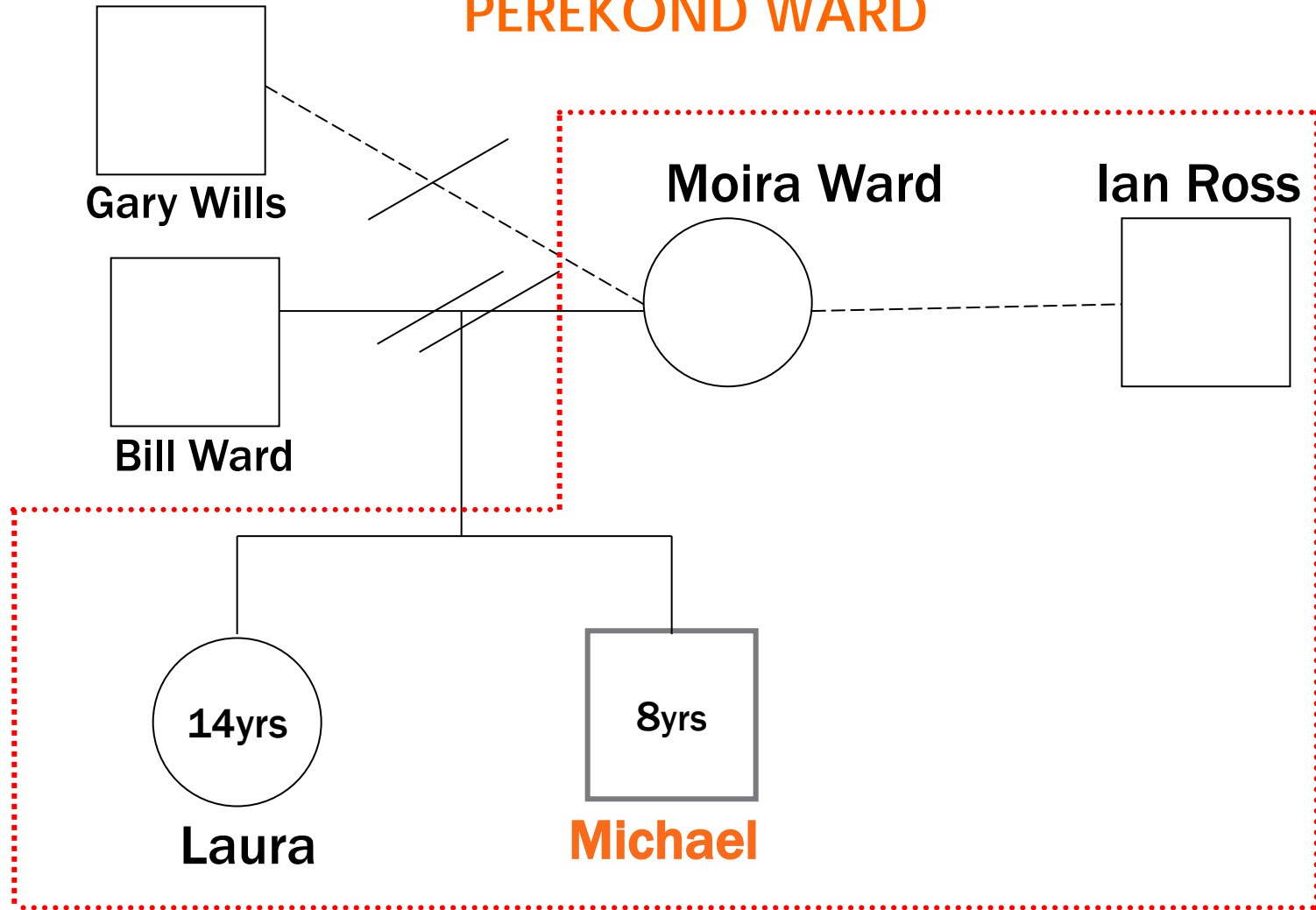
# ETAPP 1: ESMANE HINDAMINE

## JUHTUM: PEREKOND WARD

Koolist on tulnud teade – hiljuti on märgatud Michaeli käitumises muutust, mis teeb õpetajad murelikuks:

- ▶ Ta on muutunud ärevaks, hajameelseks ning tal on tekkinud keskendumisraskused
- ▶ Hilineb pidevalt, hoolitsemata välimus ning kooli jõudes näljane
- ▶ Eelmisel õppeveerandil oli ta rõõmus ja osales aktiivselt õppetöös

# PEREKOND WARD





# PÄEVA KIRJELDUS (HOME INVENTORY)

cf. Cox, Pizzey & Walker (2009)

**Eesmärk saada teave lapse kogemustest, tegevustest ja teiste reaktsioon nendele**

- ▶ Läbi „eelse päeva“ (mitte „ühe tüüpilise päeva“) detaalse kirjelduse: tegevused, sündmused, käitumine
- ▶ Kasutades küsimusi saada detailset informatsiooni
- ▶ Keskenduda sellele, mis päriselt juhtus, mitte mis mis tavaliselt juhtub. Nt „Mida ta tegi?“, mitte „mida ta teeb, kui...?“

# VIDEO #1: KODUNE HINDAMINE

## ETAPP 2: INFORMATSIOONI KOGUMINE

- ▶ Vaata videot Michaeli (8a) ja tema ema Moira kodusest hindamisest
- ▶ Tee märkmeid: mida märkad ja millist informatsiooni esitatakse

## ETAPP 3: INFORMATSIOONI SÜSTEMATISEERIMINE

Jälgi, et saadud informatsioon oleks asetatud õigetes ja asjakohastesse lahtridesse

- ▶ **Lapse arenguvajadused** – kõik, mida Michael ütleb ja/või teeb on sinu poolt nähtud või kuulnud, et ütleb ja/või teeb.
- ▶ **Vanemlikud võimed ja oskused** – kõik, mis Moira ja Ian ütlevad ja/või teevad on sinu poolt nähtud või kuulnud, et ütlevad ja/või teevad.
- ▶ **Pere- ja keskkondlikud tegurid** - informatsioon perekonna mineviku, vanemate tervise, pere suhete kohta. Samuti füüsiline ja sotsiaalne keskkond.

## ETAPP 3: INFORMATSIOONI SÜSTEMATISEERIMINE

Organiseeri kogu Michaeli kohta saadud informatsioon kasutades hindamismudelit

### Kontrolli:

- ▶ Kas kogu informatsioon on õigel kolmnurga küljel ja õiges lahtris?
- ▶ Mida sa veel ei tea, kuid on oluline teada saada?



## VIDEO #2: PEREKONDLIK ARUTELU

### ETAPP 2: INFORMATSIOONI KOGUMINE

- ▶ Vaata videot perekondlikust arutelust, milles osalevad Michael (8a), Laura (14a) ja nende ema Moira ning kasuisa Ian
- ▶ Tee märkmeid: mida märkad, millist informatsiooni esitatakse

## ETAPP 3: INFORMATSIOONI SÜSTEMATISEERIMINE

Jälgi, et saadud informatsioon oleks asetatud õigetesse ja asjakohastesse lahtridesse

- ▶ **Lapse arenguvajadused** – kõik, mida Michael ütleb ja/või teeb on sinu poolt nähtud või kuulnud, et ütleb ja/või teeb.
- ▶ **Vanemlikud võimed ja oskused** – kõik, mis Moira ja Ian ütlevad ja/või teevad on sinu poolt nähtud või kuulnud, et ütlevad ja/või teevad.
- ▶ **Pere- ja keskkondlikud tegurid** - informatsioon perekonna mineviku, vanemate tervise, perekondlike suhete kohta. Samuti füüsiline ja sotsiaalne keskkond.

## ETAPP 3: INFORMATSIOONI SÜSTEMATISEERIMINE

Organiseeri kogu Michaeli kohta saadud informatsioon kasutades hindamisvahendit

### Kontrolli:

- ▶ Kas kogu informatsioon on õigel kolmnurga küljel ja õiges lahtris ?
- ▶ Mida sa veel ei tea, kuid on oluline teada saada?




# VIITED

- ▶ Angold, A., Prendergast, M., Cox, A., Harrington, R., Simonoff, I. & Rutter, M. (1995). The Child and Adolescent Psychiatric Assessment (CAPA). *Psychological Medicine*, 25, 739-753.
- ▶ Bentovim A., Cox A., Bingley Miller L. & Pizzey S. (2009). *Safeguarding Children Living with Trauma and Family Violence: A Guide to Evidence-Based Assessment, Analysis and Planning Interventions*. London: Jessica Kingsley.
- ▶ Caldwell, B.M. & Bradley, R.H. (2003). *HOME Inventory: Administration Manual Comprehensive Edition*. Little Rock, AR: University of Arkansas for Medical Sciences.
- ▶ Cox, A. & Bentovim, A. (2000). *The Family Pack of Questionnaires and Scales*. London: The Stationery Office.
- ▶ Cox, A., Pizzey, S. & Walker, S. (2009). *The HOME Inventory: A Guide for Practitioners – The UK Approach*. York: Child and Family Training.
- ▶ Department of Health, Department for Education and Employment & Home Office (2000). *Framework for the Assessment of Children in Need and their Families*. London: The Stationery Office
- ▶ Pizzey S., Bentovim A., Cox A., Bingley Miller L. & Tapp S. (2015). *The Safeguarding Children Assessment and Analysis Framework*. York: Child and Family Training.



# RESSURSID

- ▶ see **toolbox**  available online at: [www.mapchipp.com](http://www.mapchipp.com)
- ▶ Kelly, L. & Meysen, T. (2016). *Transnational Foundations for Ethical Practice in Interventions Against Violence Against Women and Child Abuse*. London: CEINAV. (translations to German, Portuguese and Slovenian available)
- ▶ Are there **any resources that you consider particularly useful** for practitioners in child protection when it comes to planning interventions? Please **let us know** about it (write to [mapchipp@dijuf.de](mailto:mapchipp@dijuf.de))!